

LAND

LANDSCAPE ARCHITECTURE NATURE DEVELOPMENT

Green Infrastructures

Profilo e Referenze del Gruppo LAND

Avviso pubblico Regione Lazio: procedura negoziata per l'affidamento del servizio di definizione di linee guida per la realizzazione di "Green Infrastructures" nelle aree periferiche dei capoluoghi di provincia del Lazio.

Prima di ogni progetto, condividiamo un racconto

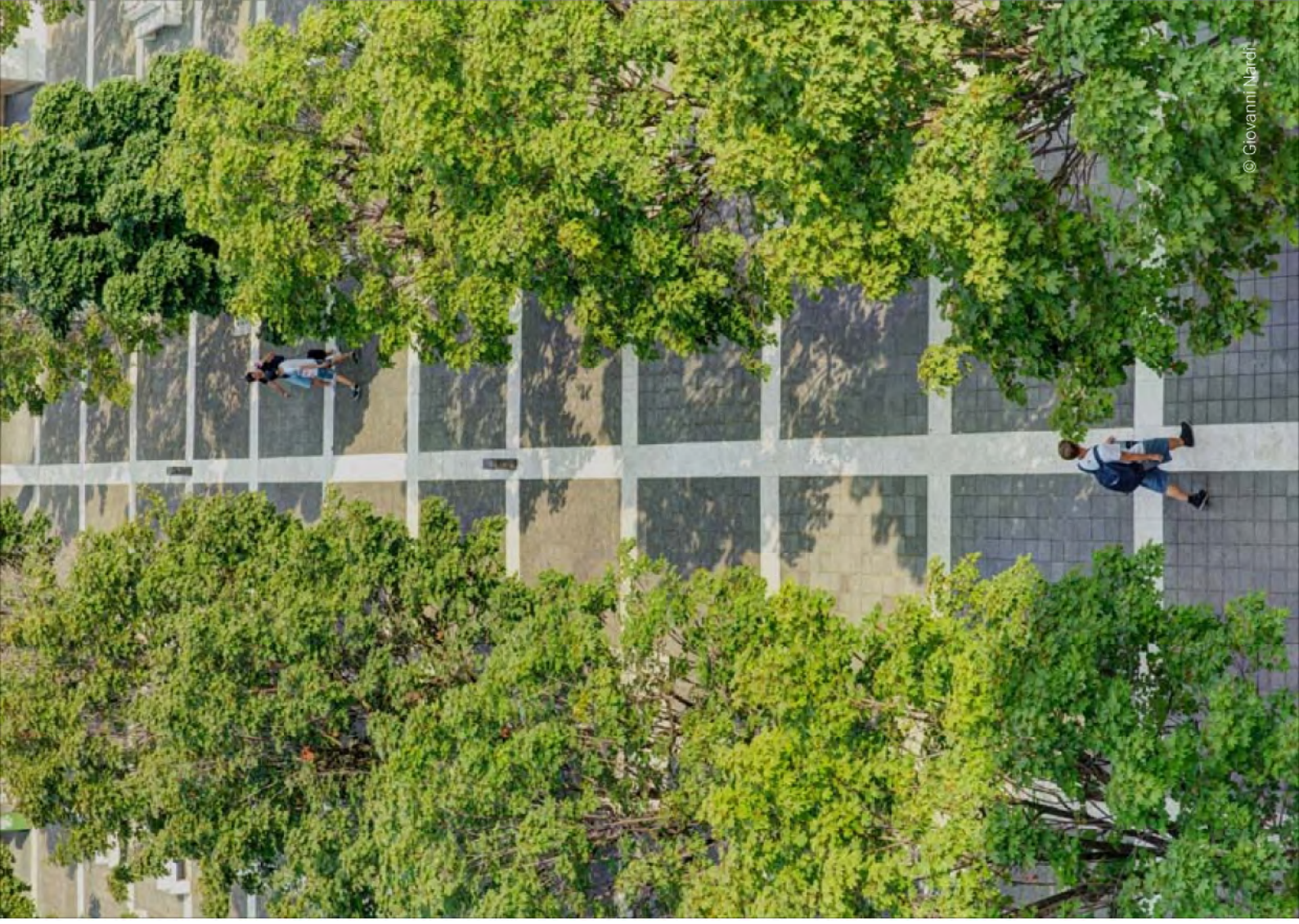
Passeggiando, osserviamo ed ascoltiamo il cuore dei luoghi e delle comunità che li abitano, mantenendo comunque uno sguardo sufficientemente distaccato per capire la genesi di un territorio e l'evoluzione del suo paesaggio. Infatti ogni paesaggio ha una sua anima, riflesso della società che gli ha dato forma.

Il nostro approccio ha un suo stile sempre unico, con sguardo ampio e generoso, perché mirato ai protagonisti del racconto. In questo modo gestiamo la complessità di paesaggi apparentemente frammentati per ricondurli ad una possibile unità. Così diventano dei luoghi.

Il nostro lavoro multidisciplinare coglie le singole peculiarità per armonizzarle in una visione corale, che è strategica e processuale.

La nostra architettura del paesaggio fornisce risposte efficaci alle sfide ambientali di una società sempre più interconnessa. Non perdendo mai di vista il protagonista del nostro racconto: l'uomo. Così la natura diventa una realtà tangibile, e capace di dare spazio ai sogni di ciascuno.

LAND Landscape Architecture Nature Development



LAND

LANDSCAPE

We work at every scale



ARCHITECTURE

We create space for people



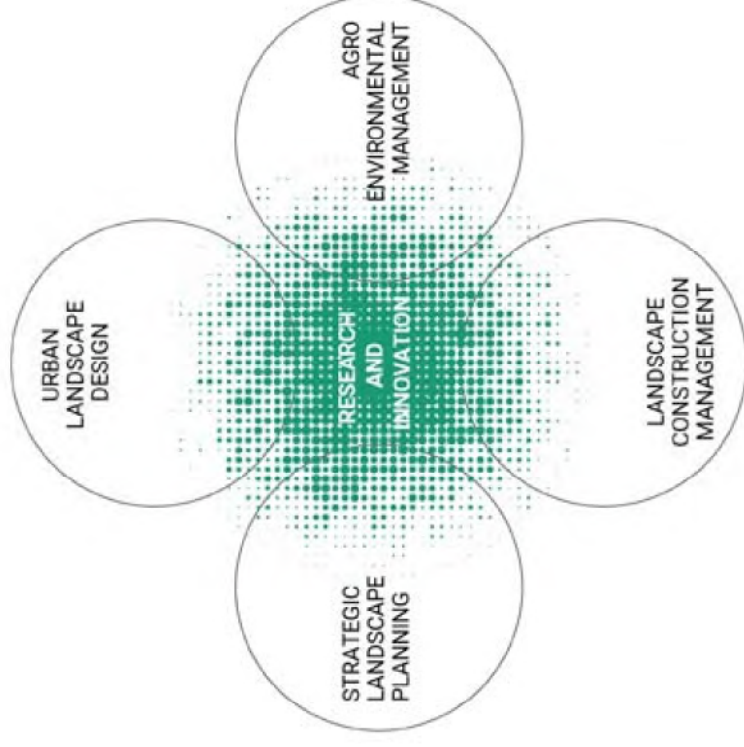
NATURE

We cultivate resilience



DEVELOPMENT

We strive for sustainable development



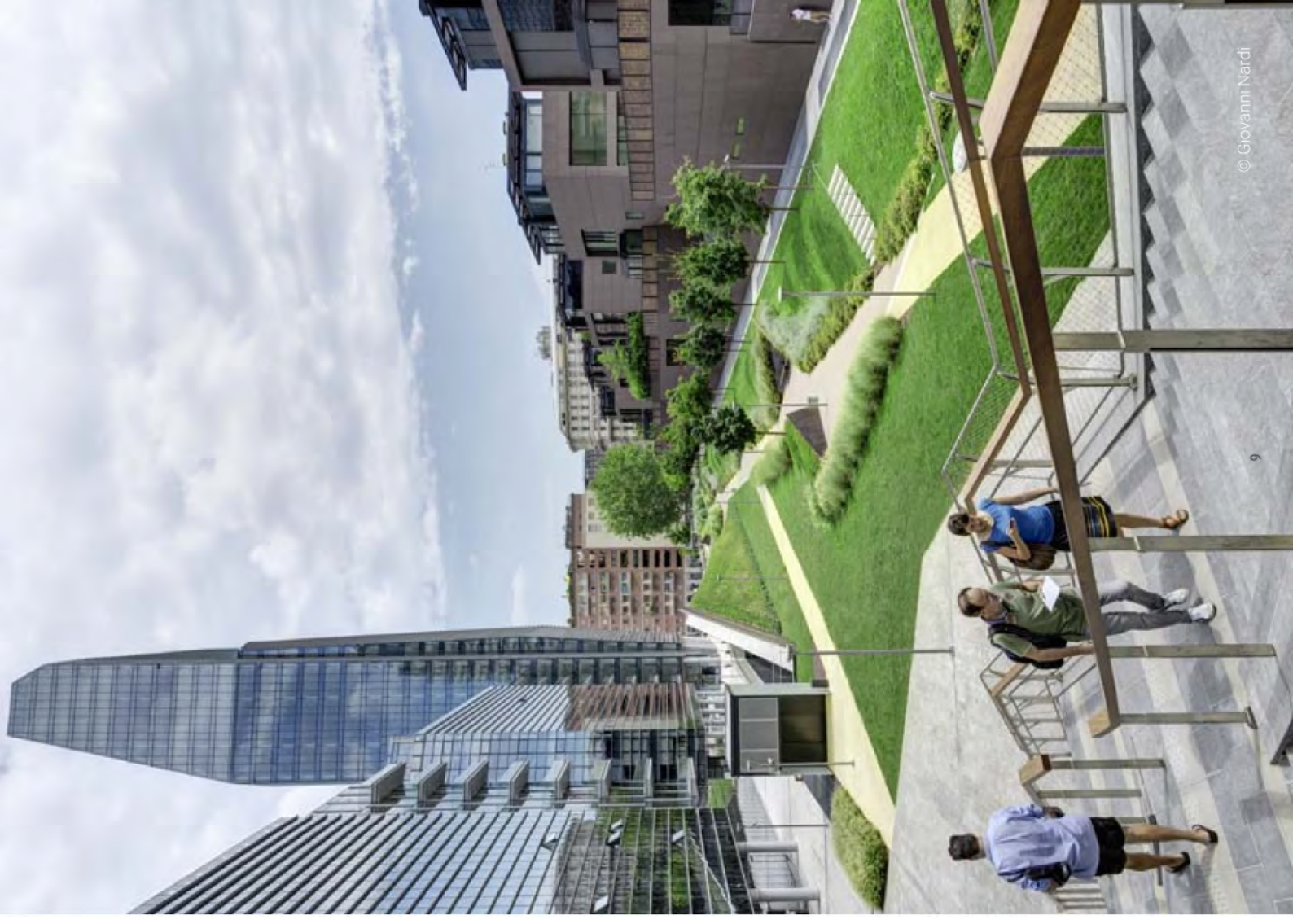
Profilo

LAND _ Landscape Architecture Nature Development _ è uno studio internazionale di architettura del paesaggio fondato nel 1990 a Milano da Andreas Kipar e Giovanni Sala. Oggi la società ha uffici in Italia, Svizzera e Germania. Il gruppo di professionisti di LAND è formato da paesaggisti, architetti, agronomi e pianificatori che sviluppano progetti dalla pianificazione territoriale fino alla progettazione degli spazi aperti. L'approccio olistico di questo team di professionisti unisce ricerca e innovazione per offrire soluzioni adeguate alle sfide sociali e ambientali contemporanee.

LAND ha realizzato piani specialistici del verde e masterplan strategici a scala territoriale per amministrazioni pubbliche, aziende e clienti privati. Il portfolio di progetti include anche spazi aperti commerciali e aziendali, parchi urbani, waterfronts e interventi di recupero ambientale e rigenerazione urbana di siti industriali dismessi e aree abbandonate. Le esperienze di successo in Italia, Svizzera e Germania hanno portato allo sviluppo di diversi progetti in ambito internazionale, come per esempio in Russia, Turchia, Brasile e Medio Oriente.

LAND offre i suoi servizi dalla fase di concept fino alla costruzione e gestione dei progetti di paesaggio sulla base di un Sistema Certificato della Qualità. L'approccio multidisciplinare ha l'obiettivo di ripensare lo sviluppo territoriale attraverso la ridefinizione dei rapporti tra infrastrutture, insediamenti urbani e i paesaggi produttivi, culturali e naturali in un'ottica di sostenibilità. Il paesaggio ha un ruolo centrale di catalizzatore di identità e investimenti. Poiché le trasformazioni del paesaggio coinvolgono non solo il patrimonio storico-culturale locale, ma anche il sistema territoriale cui questo appartiene, una sinergia tra le differenti discipline progettuali è fondamentale per assicurare l'efficienza dei processi progettuali.

Il brand LAND riunisce le società **LAND Italia** Srl, **LAND Suisse** Sàgl e **LAND Germany** GmbH sotto un unico marchio.



Approccio metodologico

Attraverso la ricerca e le attività finalizzate alla progettazione, LAND dà forma alla propria visione del mondo: un ambiente in cui natura e uomo siano riconciliati da un nuovo approccio sostenibile tra sviluppo umano e paesaggio.

La sfida che LAND affronta in ogni più piccolo progetto riguarda questo ravvicinamento specialmente negli ambiti fortemente antropizzati e ha l'obiettivo di ricomporre un equilibrio tra gli elementi del territorio: la città e le sue aree dismesse, le infrastrutture su scala territoriale, le aree agricole, le aree naturali.

Il metodo maturato nel corso di più di 25 anni recepisce e talora anticipa norme e direttive nazionali ed internazionali:

Impatto ambientale e adattamento al cambiamento climatico

LAND è responsabilmente consapevole degli impatti che ogni più piccola azione progettuale comporta sulle persone e sull'ambiente, di conseguenza attua scelte che contribuiscono alla diminuzione delle emissioni di CO2 e si impegna a sviluppare misure di adattamento al cambiamento climatico. L'azione di LAND si traduce pertanto in un miglioramento della vita di relazione grazie alla progettazione di luoghi resilienti e vivibili.

Gestione dell'intero ciclo di vita dei progetti

LAND fin dalle prime fasi di progetto promuove una pianificazione tecnica, sociale ed economica in collaborazione con le Amministrazioni Pubbliche e con

gli specialisti di settore affinché le strategie ambientali contengano le risposte a lungo termine a temi di elevata complessità. L'individuazione di sinergie nelle fasi di progettazione, realizzazione, manutenzione, gestione degli interventi permette un miglioramento dell'efficienza economico-prestazionale dei processi.

Qualifiche ed esperienza del personale

LAND si compone di una squadra di oltre 40 professionisti tra Architetti, Pianificatori, Paesaggisti e Agronomi. L'aggiornamento continuo che promuove in modo attivo garantisce un elevato grado di preparazione rispetto alle competenze tecniche necessarie allo svolgimento del progetto e alla sua realizzazione. LAND diffonde la cultura del progetto e la sostenibilità ambientale attraverso eventi mirati alla formazione interna ma anche alla diffusione di queste tematiche tra gli stakeholder coinvolti e nella società civile.

Qualità del servizio tecnico

LAND opera in conformità con regolamenti e leggi locali nazionali, con standard internazionali di settore, avvalendosi dello studio delle migliori pratiche per garantire un risultato tecnico di qualità e una corretta gestione delle procedure di autorizzazione richieste nell'iter di progettazione e realizzazione di progetti. Inoltre è certificata secondo ISO 9001-2008 a garanzia di una totale efficienza del processo progettuale.

Strumentazione tecnica

SEDE E STRUTTURE

n. 1 ufficio amministrativo
n. 1 ufficio operativo
n. 50 postazioni di lavoro
n. 3 sale riunioni
n. 1 sala server.

RETE LANDSRL: 1Gb

WORKSTATION

20 HP Workstation Fujitsu Siemens Celsius
10 HP Workstation Fujitsu Siemens Espirino
05 HP mobile Workstation Fujitsu Siemens

SERVER

07 Virtual servers su RX2540 M1 8CORE
03 Nas Simology NETAPP
06 SAN NETAPP

STAMPANTI n. 7

PLOTTER n. 1

SCANNER A4 e A3 n. 1

Apparecchio fotografico n. 2

FAX, n. 2

SOFTWARE

MICROSOFT OFFICE 356
OFFICE STANDARD 2010 SINGL OLP
• Microsoft Office Excel 2010
• Microsoft Office PowerPoint 2010

• Microsoft Office Word 2010
• Microsoft Office Outlook 2010
• Microsoft Office One Note 2010
• Microsoft Publisher 2010
• Microsoft Office 2010 Web Application

AUTODESK BUILDING DESIGN SUITE 2014/2016
AUTOCAD ARCHITECTURE, SHOWCASE, 3DSMAX;
AUTOCAD RASTERDESIGN; REVIT

STR EXCELLENT
STR SMART OFFICE
STR VISION

ADOBE PHOTOSHOP CS5 ENG FULL
ADOBE PHOTOSHOP ELEMENTS ENG
ADOBE INDESIGN CS5 ENG FULL
ADOBE ILLUSTRATOR CS5 ENG FULL

ARCGIS DESKTOP 10

La struttura interagisce con uffici che utilizzano modalità operative basate sui sistemi Windows

L'intero parco PC è stato venduto ad apposita società di gestione Hardware.

e-mail certificata: landmilano@pec.it
web: www.landsrl.com
server FTP: ftp.landsrl.com

Sistema di gestione per la qualità



LAND Srl opera dall'anno 2000 attraverso un Sistema di Gestione per la Qualità certificato secondo gli standard internazionali della UNI-EN ISO 9001, coordinando e gestendo, con le sue Società controllate LAND Italia Srl e LAND Suisse Sàrl, interventi nel settore ambientale, agroforestale e di architettura del paesaggio.

LAND Srl e LAND Italia Srl sono certificate secondo l'edizione 2015 della norma e operano attraverso i requisiti generali previsti, applicandone i principi a tutti i processi realizzativi e di supporto, con particolare riferimento alla gestione del rischio. Nel contesto di un mercato nazionale e internazionale diversificato, la certificazione del Sistema di Gestione per la Qualità aziendale è un requisito indispensabile di riferibilità, costituendo un ulteriore elemento di qualificazione strategica. La certificazione permette infatti di assicurare "a priori" l'efficienza, il controllo e il miglioramento nel tempo della qualità delle prestazioni aziendali e dei servizi offerti ai clienti, di qualsiasi settore e dimensione.

LAND Srl e le sue Società controllate operano attraverso un comportamento responsabile nei confronti dell'ambiente, promuovendo una cultura di contenimento degli impatti ambientali e attuando le migliori pratiche per il miglioramento continuo delle proprie performance.

Inoltre perseguono una politica interna di valorizzazione delle proprie risorse umane e del loro contributo, costituendosi quale laboratorio professionale altamente qualificato.



Elenco servizi svolti

Oggetto servizio	Studio "Green Infrastructure Ruhr"
Committente	Regionalverband Ruhr (RVR)
Periodo	2015 - 2016
Tipologia servizio	Landscape Planning / Green Infrastructure
Costo servizio	€ 36.000 (P03 - 0,85)
Oggetto servizio	Pianificazione strategica per Emscherfend, Valle dell'Emscher (Germania)
Committente	Emschergerossenschaft
Periodo	2015
Tipologia servizio	Studio di fattibilità
Costo servizio	€ 74.000 (P03 - 0,85)
Oggetto servizio	Roma Arcipeleago Verde, Roma
Committente	Roma Capitale
Periodo	2011 - 2016
Tipologia servizio	Studio di fattibilità - Pianificazione strategica - Green Infrastructure - Territorial Itinerary
Costo servizio	€ 51.827 (P03 - 0,85)
Oggetto servizio	PAL3 - Programma di Agglomerato Luganese, Lugano (Svizzera)
Committente	CRTL Commissione regionale dei trasporti del Luganese
Periodo	2014 - 2016
Tipologia servizio	Studio preliminare - Pianificazione strategica
Costo servizio	CHF 80.000 (P03 - 0,85)
Oggetto servizio	Seveso River Park 2015+, Media Valle del Seveso (MB)
Committente	CAP Holding Spa, Brianzaque Srl
Periodo	2016 - 2017
Tipologia servizio	Studio di fattibilità - Pianificazione strategica
Costo servizio	€ 72.000 (P03 - 0,85)
Oggetto servizio	Bacini di laminazione del Lura, Lomazzo - Cadorago (CO)
Committente	Consorzio Parco del Lura
Periodo	2012 - in corso
Tipologia servizio	Progetto preliminare, definitiva, esecutiva ed esecuzione - Pianificazione strategica
Valore servizio	€ 509.100
Costo servizio	€ 55.202 (P03 - 0,85)

Profili del team

Andreas Kipar

Founding Partner and Chairman

Paesaggista, architetto e docente di progettazione del paesaggio al Politecnico di Milano, Andreas Kipar è nato nel 1960 in Germania. Ha tenuto numerosi seminari, conferenze e lezioni magistrali sul tema dell'architettura e pianificazione del paesaggio in diverse università europee e americane. È membro della German Association of Landscape Architects (BDLA Board), German Association for Garden Design and Landscape Architecture (DGG) e dell'Associazione Italiana Architettura del Paesaggio (AIAPP). È membro del comitato scientifico di Legambiente dal 1999 e dal 2005 è stato nominato membro della German urban and landscape planning Academy (DASL). È fondatore e CEO di LAND Srl, Landscape Architecture Nature Development, il cui brand LAND riunisce le società **LAND Italia Srl**, **LAND Suisse** Sàrl e **LAND Germany** GmbH sotto un unico marchio.

Matteo Pedaso

Partner and Strategic Planning Director

Pianificatore urbano e territoriale, è partner di LAND Italia e direttore dell'area "Strategic Planning". Dal 2004 opera a livello professionale nel gruppo LAND occupandosi di marketing territoriale, processi di pianificazione e progetti complessi di trasformazione urbana e del paesaggio. Coordina un team multidisciplinare che elabora Masterplan e progetti strategici alla scala urbana e territoriale. Alla continua ricerca di soluzioni integrate per la rigenerazione ecologico-ambientale del territorio come forma di sviluppo, negli ultimi anni sta approfondendo le applicazioni della strategia della Commissione Europea "Green Infrastructures" anche attraverso la partecipazione a progetti internazionali finanziati dal fondo europeo per l'innovazione Horizon 2020.

Andrea Balestrini

Landscape planner

Andrea Balestrini ha studiato al Politecnico di Milano e all'Università di Stoccarda. Durante i suoi studi ha approfondito la disciplina della pianificazione del paesaggio con particolare attenzione ai temi delle green infrastructures e del drenaggio urbano sostenibile sia nel contesto delle aree metropolitane europee sia in megalopoli quali il Cairo e Lima. Nella capitale peruviana ha svolto un tirocinio presso SERPAR (Servizio dei Parchi di Lima) e sviluppato la sua tesi di laurea in collaborazione anche con università e ONG locali. Il suo background professionale comprende esperienze in campo accademico presso l'Università di Stoccarda (dipartimenti LPÖ, IUSD) e studi privati sia in Germania che in Italia. È iscritto all'Ordine degli Architetti di Varese come paesaggista e dal 2014 lavora presso LAND Italia Srl nell'area Strategic Landscape Planning.

Raffaele Orrù

Agronomist

Si è formato presso l'Università di Pisa e la Scuola Universitaria Superiore Sant'Anna di Pisa nel campo delle scienze agrarie, maturando da subito uno spiccato interesse verso le tematiche inerenti la sostenibilità ambientale. Ha conseguito inoltre un master di II livello in Architettura del Paesaggio presso l'Università IUAV di Venezia. Il suo percorso formativo si è arricchito inoltre di diverse esperienze di studio e ricerca all'estero (in Thailandia, Nuova Zelanda e Spagna). Attualmente fa parte del team di LAND Italia e si occupa prevalentemente degli aspetti tecnici di carattere agronomico-ambientale inerenti progetti di landscape alle scale più varie.

Andreas Kipar

Coordinatore tecnico-scientifico

CURRICULUM VITAE



Andreas KIPAR
Architect / Landscape Architect
BDLA | AIAPP | IFLA

PERSONAL INFORMATION

SURNAME Name **KIPAR Andreas Otto**

PROFESSIONAL WORK EXPERIENCE

- 1990 – ongoing
LAND Srl (with the subsidiaries LAND Italia, LAND Germany, LAND Suisse)
Via Varese 16, Milano, Italy
Professional company for environment and landscape services
Role Founder, technical director, president
- 1985 – ongoing
Studio KIPAR
Via Varese 16, 20121 Milano, Italy
Professional studio for environment and landscape services
Role Owner
- 2010 – ongoing
Green City Italia
Via Varese 16, Milano, Italy
Association to promote the value of urban green
Role Founder & President

KEY QUALIFICATIONS

- Specialist in Landscape, Environmental and Urban Design and Planning
- Works at a professional level in planning and landscaping
- Historical green areas management and environmental re-qualification
- Plans, projects and directs businesses in landscape architecture sector
- National and International awards
- Teaching activities and lectures in Specialization Schools and University
- Participation as official speaker in National and International Conferences
- Scientific publications on topics related to planning and landscape / Research Projects

LANGUAGE SKILLS

- German Mother tongue
- Italian Reading - excellent
Writing - Excellent
Speaking - excellent
- English Reading - good
Writing - very good
Speaking - excellent
- French Read - sufficient
Writing - sufficient
Speaking - sufficient

EDUCATION

- 1976 – 1978 Diploma of secondary education in the Landscape- Construction Nursery Gelsenkirchen Municipal design and construction elements of the Diploma landscape in landscape construction
- 1980 – 1984 (Graduation Date April 10, 1984) Faculty of Landscape Architecture at the University of Essen (Germany Landscape Architecture Degree in Landscape Architecture Degree)
- 1990 – 1994 (Graduation Date December 19, 1994) Faculty of Architecture at the Polytechnic of Milan Architecture Degree in Architecture

PROFESSIONAL ORDER

- October 7, 1987 - Association of Architects Düsseldorf No. G 570
- June 2, 1993 - Order of Architects of Milan n ° 13359

MEMBERSHIPS

- Member of the Professional Register of Architects in Düsseldorf no. G570
- Member of the Professional Register of Architects in Milan no. E54
- Member of the German Association of Landscape Architects (BDLA)
- Member of the German urban and landscape planning Accademy (DASL)
- Member of the Italian Association of Urbanistic (IUU)
- Member of the Italian Association of Landscape Architects (AIAPP)
- Member of the German Association for the Art of Gardens and Landscape Culture (DGL)

INTERNATIONAL AWARDS AND PRIZES

- 2016 National Urbanity Prize for project San Berillo, Catania, Sicily
- 2016 "Special Project" Award Topscape / Paysage for the project Artistic Mile COVA (Brand Landscape), Milano
- 2015 International Prize "Russian Award in Landscape Architecture", Moscow
- 2014 International "PLEA Award" during PLEA (Passive and Low Energy Architecture) Conference 2015, Bologna
- 2013 Mention at the Council of Europe Landscape Award 2012-2013 for the project Slow Collio a landscape to drink
- 2013 Prize IQU Ferrara Edition VIII - Innovation and Urban Quality - Special Mobility Award

- POLYTECHNIC OF MILANO**
- Master degree course - Faculty of Architecture - "PUBLIC SPACE DESIGN" - since 2009 / ON GOING
 - Coordination of the students group of the Polytechnic of Milano for the participation of Accademia Internazionale sulla progettazione della cintura verde di Francoforte - 1990
 - Faculty of Architecture - Integrative course in Landscape Architecture - 1999/00 and 2000/01
 - Course of Prof. Cesare Blasi, Master in "Landscape architecture for sustainability" - since 2008
 - LAND Open Lesson at the Polytechnic of Milano - 2014
- UNIVERSITY OF GENOVA**
- Università di Genova, Corso del Prof. Gabrielli Università di Genova - Architettura del Paesaggio: Idee e progetti di parchi contemporanei - 2014
 - Course "Designing Urban Parks" - University of Genova, Corso del Prof. Gabrielli Università di Genova - Landscape Architecture - 2000
 - Master degree course in Garden Architecture and Landscape Design, Faculty of Architecture - University of Genova - From 1998 to 2005
 - Master degree course in Landscape Architecture - Faculty of Architecture - University of Genova - Academic Year 2006-2009
- UNIVERSITY OF ROMA**
- University of Roma Tre, Course of Prof. Giovanni Caudò - 2004
 - University La sapienza - Green Up - Vertical Farm e city - 2010
 - University of Roma Tre - L'architettura del paesaggio al servizio di un rinnovato rapporto con lo spazio pubblico - 2010
- UNIVERSITY OF NAPOLI**
- Faculty of Architecture of the University Federico II di Napoli 1995-2011
 - Project Abitare Verde - University of Napoli - 2009
 - I Regi Lugni, Workin on - University of Caserta - 2010
- POLYTECHNIC OF TORINO and IED**
- Master degree course "Parchi e Giardini" - Faculty of Agriculture - University of Turin- Integrated course of "Design of parks and gardens with native species" - 2000-2001
 - University of Biella, - Master degree course in "Progettazione del Paesaggio e aree verdi" - dal 2005
 - Polytechnic of Torino - Faculty of Architecture - Integrated Course "Landscape Design"
 - IED - Master in Sustainable architecture - dal 2010
- TUSCANY**
- Celsius Lucca - MASP 2008 - project of the public space "urban landscape" - 2008
 - University of Firenze - Landscapes in continuous transformation from IBA (RUHR) to Biennales of Landscape - 2011
- UNIVERSITY OF CATANIA**
- Course of Prof. Antonino Failla. International Master Degree "Landscape design and Environmental planning in the Mediterranean area" - 2006-2007
 - "Adapting urban areas to climate change through planning: The European Grabs Project - "Design of urban green spaces", 2011
 - Nova Universitas of Catania- space and human cultures Mediterranean- "Think urban spaces: city building and urban architecture - urban areas in 2011 Adapting to climate change through planning: the European GfBaBS project: Design of urban green spaces - 2012
 - "Think urban spaces: the construction of the city and urban architecture", CampIus D'Aragona Catania - 2012
- INTERNATIONAL UNIVERSITY**
- Assistant at the Faculty of Landscape Architecture, University of Essen, Prof. H. Droewe - 1983-1984

- 2012 National Award Go Slow Social Festival 2012, 4th Edition for the Project Slow Collio - A landscape to drink
- 2012 Gold Medal Prize for Italian Architecture 2012 - Finalist Honorable Mention Parks and Gardens - Charles Jencks, Andreas Kipar - New urban park of the New Door
- 2009 Prize for Landscape Region of Sardinia in 2009
- 2008 Prize for Landscape Region of Sardinia in 2008
- 2007 Prize for German Landscape Architecture BDIA for Krefeld-Fischeln
- 2007 Knighthood of merit from the President of the Federal Republic of Germany
- 2002 European Landscape Construction Award (ELCA)
- THESIS SUPERVISOR**
- UNIVERSITA' DI GENOVA and POLITECNICO DI MILANO
- Thesis titles:
- "Cross-scapes. Paesaggi dell'attraversamento"
 - "Open space identity improvement of the Naviglio Ring"
 - "Networking urban spaces in Milan"
 - "Green backbones for the city of Varna, Bulgaria, as generators of urban green spaces and multifunctional activities"
 - "Green Ridge: Lambro bridge green way"
 - "Zwischenlandschaft: il concetto di transizione nel paesaggio: Proposta di progetto di aree verdi di collegamento tra il parco storico di Branitz e il futuro lago di Cottbus in Germania"
- LIST OF PUBLICATIONS**
- Since 1987 publications in the magazine Acer, of which he was editor
- Since 1990 publications in the journal FOLIA Acer, of which he is founder and director
- Since 1996 publications in the journal TOPOS European Landscape Magazine
- Since 2007 publications in the journal ARCHITARE
- SHORT LIST OF THE MAIN PUBLICATIONS:**
- Alessandra Coppa e Giuseppe Marinoni, "ANDREAS KIPAR: UNA MONOGRAFIA", SMOwN Publishing, Milano 2015. Andreas Kipar, Andreas Kipar, "Architetture del Paesaggio - Ideen und Wettbewerbe - L'Architettura del Paesaggio attraverso un racconto di concorsi, idee e progetti", Il Verde Editoriale, Milano 2003
- Andreas Kipar e Pier Fausto Bagatti Valsecchi "Il giardino paesaggistico tra Settecento e Ottocento in Italia e in Germania. Villa Vigoni e l'opera di Giuseppe Balzareto", Guerini e Associati, Milano 1996
- "L'Emischer-Park nel bacino della Ruhr: un progetto di ristrutturazione ambientale per l'esposizione internazionale di costruzioni (IBA)", Il Pomerio, Lodi 1993
- COMPLETE PUBLICATIONS**
- Andreas Kipar, "Architetture del Paesaggio - Ideen und Wettbewerbe - L'Architettura del Paesaggio attraverso un racconto di concorsi, idee e progetti", Il Verde Editoriale, Milano 2003
- LAND MILANO - Andreas Kipar, Giovanni Sala+Partner, Raggi verdi, green vision for Milan 2015, AeddsLand Berlin 2008
- LIST OF LECTURE AND VISITING PROFESSOR DIVIDED FOR LOCATION AND YEAR**

- Member of the Scientific Committee and professor of the "Course of Study and Research in the field of Environmental Design" organized by the Autonomous Province of Trento, in collaboration with California State Polytechnic University - 1988
 - Universität Dresden, Course Prof. Erika Schmidt - 1997
 - Speaker in Vienna at the University of Applied Arts and at the "Planungswerkstatt" on "Free spaces in the City" - 1993
 - Universität Braunschweig, Course of Professor Hinnerk Wehberg - 1998
 - ETH Zurich, Prof. Christophe Girod Course - 2000
 - Universität Karlsruhe, Course of Prof. Henri Bava - 2000
 - Ecole Nationale Supérieure du Paysage at Versailles, France, Course Prof. Karin Helms - 2000
 - Curator of the Workshop 2001 "Werkstatt für neue Landschaften" by IBA First Pückler Land GmbH University of Cottbus - 2001
- Visiting
- Visiting Professor at the Academy of Architecture in Mendrisio in 2010
 - Visiting Professor at Kent State University in Cleveland - 2009
 - The road in the era of Post carbon, Geographical Institute, Ruhr University Bochum - 2010
 - Fusion - A location for the architecture, the city and the landscape, University of Kassel - 2011
 - University Dessau Summer School_ the Green City concept: Contributions of landscape architecture - education 2011
 - TU Vienna University UHSpace - Experimental landscape planning processes in open spaces - 2011
 - Academy of Architecture of the University of Italian Switzerland: Agriculture and parchi- 2011
 - Landschaft als Urban Strategies, Technical University, Vienna - 2012
 - Fusion - A location for the architecture, the city and the landscape, University of Kassel - 2012
 - The integration of the historic built heritage into the contemporary urban spaces, University of Sibiu, Romania - 2013
 - Milan Industrials. Ideen, Konzepte, Prozesse, ... Projekte, Munich Technical University - 2014
 - Landschaft als Infrastruktur - von der Wiedereingliederung eines Begriffs - landscape as infrastructure, Universität Hamburg - 2014
 - RUHR-Urbanität .: Freiraum als Baustein von Urbanität, Universität Dortmund - 2014
 - open lesson "LAND" Polytechnic University Milan - 2015
 - workshop "Paesaggio Diffuso", University of Rome - 2016
 - Conference "Green infrastructures for more liveable cities", Bocconi University Milan - 2017

MAIN PROJECTS

Project	Tangenziale di Bologna – Landscape design
Years	2016/2017
Client	Autostrade per l'Italia
Project	TOR DI VALLE, Stadio della Roma (Italy) – Landscape design
Years	2015/2016
Client	Eurnova srl, Stadio della Roma spa
Project	COVA, Environmental landscaping, Val d'Agri (Italy)
Years	2014/ongoing
Client	ENI Power- SAIPEM
Project	PARCO PORTELLO Ex Alfa Romeo area, Milano (Italy)
Years	2004/2015
Client	Aurelia
Project	PORTA NUOVA, Milano (Italy) – Urban landscape design
Years	2005/2014
Client	Hines Italia-Sgr
Project	KRUPP PARK, Essen (Germany)
Years	2006/2010
Client	Essen Municipality
Project	THYSSENKRUPP HEADQUARTER, Essen (Germany) – Urban landscape design
Years	2007/2006
Client	ThyssenKrupp
Project	KHODYNKA PARK competition, Moscow (Russia)
Years	2014
Client	JSC INTECO
Project	INTERNATIONAL FINANCIAL CENTER, Moscow (Russia) – Urban landscape design
Years	2014 /ongoing
Client	Moscow municipality
Project	NAGATINO PARK, Moscow (Russia)
Years	2015 /ongoing
Client	Moscow municipality
Project	VASCHE DI LAMINAZIONE FIUME SENAGO, Senago (Italia) – Landscape design
Years	2012/2014
Client	Eiatec – Studio Paoletti
Project	TECNOPOLO BOLOGNA, Bologna (Italy) – Landscape design
Years	2011 - ongoing
Client	Regione Emilia Romagna – Grnp Architekten
Project	MILAN GREEN RAYS, Strategic masterplan, Milan (Italy)
Years	2003/ongoing
Client	Comune di Milano
Project	KREFELD FISCHELN PARK, Krefeld (Germany)
Years	2000/2004
Client	Krefeld municipality

Client Lugano municipality, canton Ticino department of territorial development

Project **DIESEL HEADQUARTER, Breganze (Italia) – Landscape design**

Years 2006/2010

Client Jacobs Italia Spa

Project **REGI LAGNI, Provincia di Napoli e Caserta (Italia) – Landscape design**

Years 2010

Client Consorzio generale di bonifica del bacino inferiore del Volturno

Project **PARCO ADDA MALLERO Sondrio (Italia)**

Years 2005 / 2009

Client Provincia di Sondrio – Stellite Immobiliare

Project **VILLA REALE DI MONZA, Monza (Italia) – Historical garden restoration**

Years 2004/2009

Client Infrastrutture Lombarde

Dr. (I) Arch. Dipl.-Ing. **Andreas Otto Kipar**
Landschaftsarchitekt BDLA/AIAPP/IFLA

I authorize the use of personal data art. 13 del D. Lgs. 196/2003.

Project **RUBATTINO, Ex Maserati area, Milano (Italia) – Urban landscape design**

Years 1999/2006

Client Gruppo Aedes – Rubattino 87

Project **BICOCCA, Ex Area Pirelli, Milano (Italia) – Urban landscape design**

Years 1994/2004

Client Pirelli

Project **KM ROSSO, Parco Scientifico Tecnologico, Bergamo (Italia)**

Years 2005/2008

Client Brembo Spa – RIVER Spa

Project **AUSA PARK, a green ray for Rimini, Rimini (Italia)**

Years 2005/2011

Client Comune di Rimini

Project **PORTO PICCOLO, Baia Sistiana, Trieste (Italia) – Landscape design**

Years 2010/on going

Client Valdadige

Project **PARCO DELLE SABINE, Roma (Italia)**

Years 2008

Client Porta di Roma – Lamaro appalti

Project **NUOVA FIERA RIMINI, Rimini (Italia) – Landscape design**

Years 1998 – 2003

Client Ente autonomo Fiera Rimini

Project **VILLA FELTRINELLI, Gargnano (Italia) – Landscape design**

Years 1998-2002

Client Robert Burns

Project **CARSELLO Centro Commerciale, Carugate (Italia) – Landscape design**

Years 2008-2010

Client Eurocommercial srl

Project **PRU LEONI Ex Area OM- Fiat, Milano (Italia) – Urban landscape design**

Years 1999 -2006

Client Gruppo Aedes – Consorzio PRU 1

Project **MASTERPLAN LUNGO FUME CASSARATE, Lugano (Swiss)**

Years 2011

Green Infrastructures

Le infrastrutture verdi sono "un'area di aree naturali e seminaturali pianificata a livello strategico con altri elementi ambientali, progettata e gestita in maniera da fornire un ampio spettro di servizi ecosistemici" ossia i benefici ambientali, sociali ed economici che le persone ricevono dagli ecosistemi².

"L'Europa è tra i continenti più urbanizzati al mondo. Più di due terzi della popolazione europea vive oggi nelle aree urbane e questa percentuale continua a crescere. Sarà lo sviluppo delle nostre città a determinare il futuro sviluppo economico, sociale e territoriale dell'Unione europea"³. Alla luce di queste considerazioni intervenire nel contesto italiano con un approccio basato sulle **infrastrutture verdi** diventa cruciale soprattutto se si considerano i crescenti effetti congiunti del cambiamento climatico e la difficile situazione finanziaria. Superare il modello delle infrastrutture "grigie", costose sia in termini di realizzazione e manutenzione sia in termini di consumo di suolo,

a favore di **soluzioni più economiche e durature basate sulla natura**, diventa fondamentale per attuare le politiche regionali di crescita sostenibile a livello europeo. L'Unione Europea possiede già strutture all'interno delle quali le infrastrutture verdi possono giocare un ruolo chiave, tra cui Natura 2000 e LIFE. Queste iniziative, insieme ad altri fondi di sviluppo comunitari, costituiscono la struttura portante del finanziamento di queste politiche e l'avvio di una Green Landscape Economy destinata a cambiare il rapporto tra natura, paesaggio e attività umane⁴.

- **Potenziare le connessioni tra il verde urbano, periurbano e extraurbano.**
- Realizzare programmi urbani di **misure di adattamento alla crisi climatica** basati sulle infrastrutture verdi ed evolvere da una concezione del verde ornamentale ad un verde polifunzionale.
- Favorire nelle aree industriali politiche aziendali che migliorano la qualità ecofunzionale dei siti.

Progettare un'infrastruttura verde significa creare una rete di spazi aperti efficienti e di elevata qualità fruibile, che offrono i servizi ecosistemici necessari. Per selezionare e gestire in maniera efficiente e mirata⁵ tali servizi è necessario analizzare il contesto locale e sviluppare soluzioni tecniche in risposta alle criticità presenti.

La sessione tematica della Conferenza di Roma 'La Natura dell'Italia' dell'11 e 12 dicembre 2013 ha elaborato un quadro di proposte per le infrastrutture verdi nel contesto nazionale⁶:

- **Elaborare linee di indirizzo per una pianificazione urbana** finalizzata al mantenimento, al recupero e all'aumento del verde pubblico e della permeabilità dei suoli e per regolamenti edilizi che promuovano il verde privato negli edifici e negli spazi perimetrali.
- **Fermare il consumo dei suoli non urbanizzati** anche mediante le cinture verdi (green belt).
- **Riorganizzare e rinaturalizzare** ove possibile, i reticoli idrografici urbani.



La rete di infrastrutture verdi, grazie ai servizi offerti dagli ecosistemi naturali, crea un **paesaggio urbano più resiliente** capace di rispondere alla crescenti sfide di carattere ambientale, economico e sociale che interessano la nostra società. In particolare la loro applicazione è strategia nei seguenti ambiti:

- **Rigenerazione di aree produttive dismesse**
- **Adattamento al cambiamento climatico**
- **Nuovi sviluppi urbani e territoriali**

L'Unione europea stimola le città verdi, attraverso premi e finanziamenti, come ad esempio il premio "European Green Capital" rivolto a città con più di 100.000 abitanti e l'iniziativa "European Green Leaf" rivolta a città e comuni con tra una popolazione compresa tra 20.000 e 100.000 abitanti.

Inoltre, l'Italia ha destinato il 5% del suo bilancio FESR per il periodo 2014-2020 allo sviluppo urbano sostenibile⁷. Queste premesse sono incoraggianti ai fini del raggiungimento degli obiettivi contenuti nel 7° Programma d'azione per l'ambiente (UE, 2013) e nella più recente all'Agenda 2030 per lo sviluppo sostenibile delle Nazioni Unite (2015), cui sia le politiche europee che nazionali fanno riferimento. Pertanto l'approccio delle infrastrutture verdi risulta più che mai attuale in questa fase storica della nostra società.

Note

1. COM(2013) 249 - Infrastrutture verdi ... Rafforzare il capitale naturale in Europa", Commissione Europea, 2013
2. Millennium Ecosystem Assessment, 2005 (<http://www.millenniumassessment.org/en/Synthesis.html>)
3. "Città del futuro - Sfide, idee, anticipazioni", Commissione Europea, 2011
4. "L'obiettivo di una green infrastructure è non solo riconnettere popolazioni di specie biologiche ma anche di migliorare la funzionalità degli ecosistemi di generare beni e servizi in grado di mitigare e adattarsi ai effetti dei cambiamenti climatici, e di migliorare la qualità della vita. (...) L'approccio multifunzionale e multiscale di una green infrastructure garantisce un utilizzo efficiente e sostenibile del territorio attraverso l'integrazione di attività interconnesse che avvengono sulla stessa area". "LIFE building up Europe's green infrastructure", Commissione Europea, 2010
5. "Towards an EU Research and Innovation policy agenda for Nature-Based Solutions & Re-Naturing Cities" Final Report of the Horizon 2020 Expert Group on "Nature-Based Solutions and Re-Naturing Cities" (full version) European Commission, Directorate-General for Research and Innovation, 2015
6. "Infrastrutture verdi: Aumentare la resilienza dei territori, combattere il cambiamento climatico" in Conferenza di Roma "La Natura dell'Italia" dell'11 e 12 dicembre 2013, Fondazione per lo Sviluppo Sostenibile (<http://www.comitatocientifico.org/temi%20CG/territorio/infrastruttureverdi.htm>)
7. "Documento di lavoro dei servizi della Commissione - Risersezione dell'attuazione delle politiche ambientali dell'UE Relazione per paese - ITALIA", in Comunicazione della Commissione al Parlamento europeo, al Consiglio, al Comitato economico e sociale europeo e al Comitato delle regioni. Risersezione dell'attuazione delle politiche ambientali dell'UE: sfide comuni e indicazioni su come unire gli sforzi per conseguire risultati migliori - (COM(2017) 63 final), Commissione Europea, 2017.



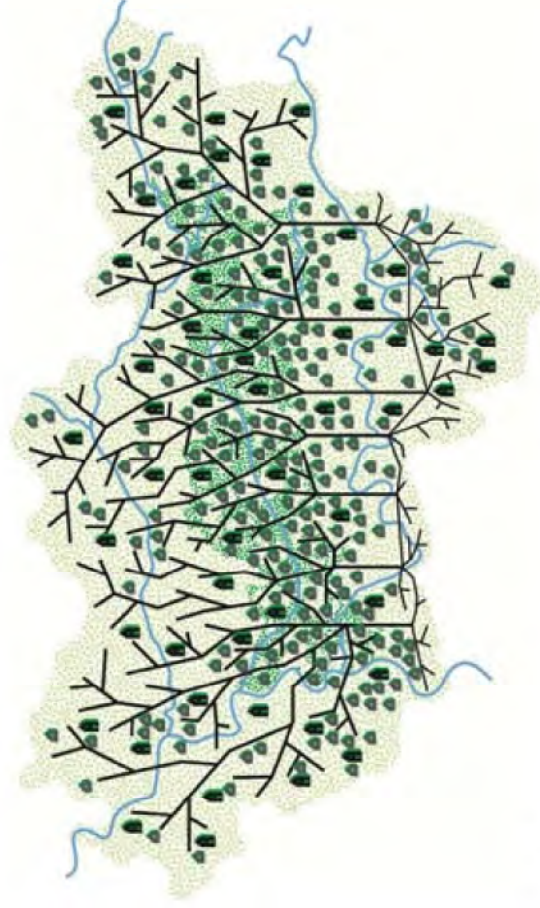
Portfolio di referenze progettuali

Studio 'Green Infrastructure Ruhr'

Regione della Ruhr (Germania), 2015-2016

Lo studio si inserisce nel dibattito europeo sulle Green Infrastructures e nella dinamica della loro applicazione come approccio strategico che coniughi la pianificazione paesaggistico-ambientale con uno sviluppo urbano sostenibile. La regione Nord-Reno Westfalia ha approvato ad aprile 2017 un finanziamento di 37 milioni di euro per lo sviluppo di infrastrutture verdi. In questo panorama il Consorzio delle Città della Ruhr (RVR), una delle regioni più urbanizzate d'Europa, vanta una lunga esperienza di conservazione e sviluppo di spazi aperti ad uso ricreativo. Questo studio, sulla base di alcune best practices tedesche e internazionali, mostra lo stato di avanzamento e le previsioni di sviluppo delle politiche regionali verso l'approccio integrato delle green infrastructures.

Tipologia	Green Infrastructure Landscape Planning
Committente	Regionalverband Ruhr (RVR)
Progettisti	LAND Germany
Servizi	Pianificazione strategica
Area	4.435 km²
Costo del servizio	€ 36.000



www.rvr.ruhr

Grüne Infrastruktur Ruhr //

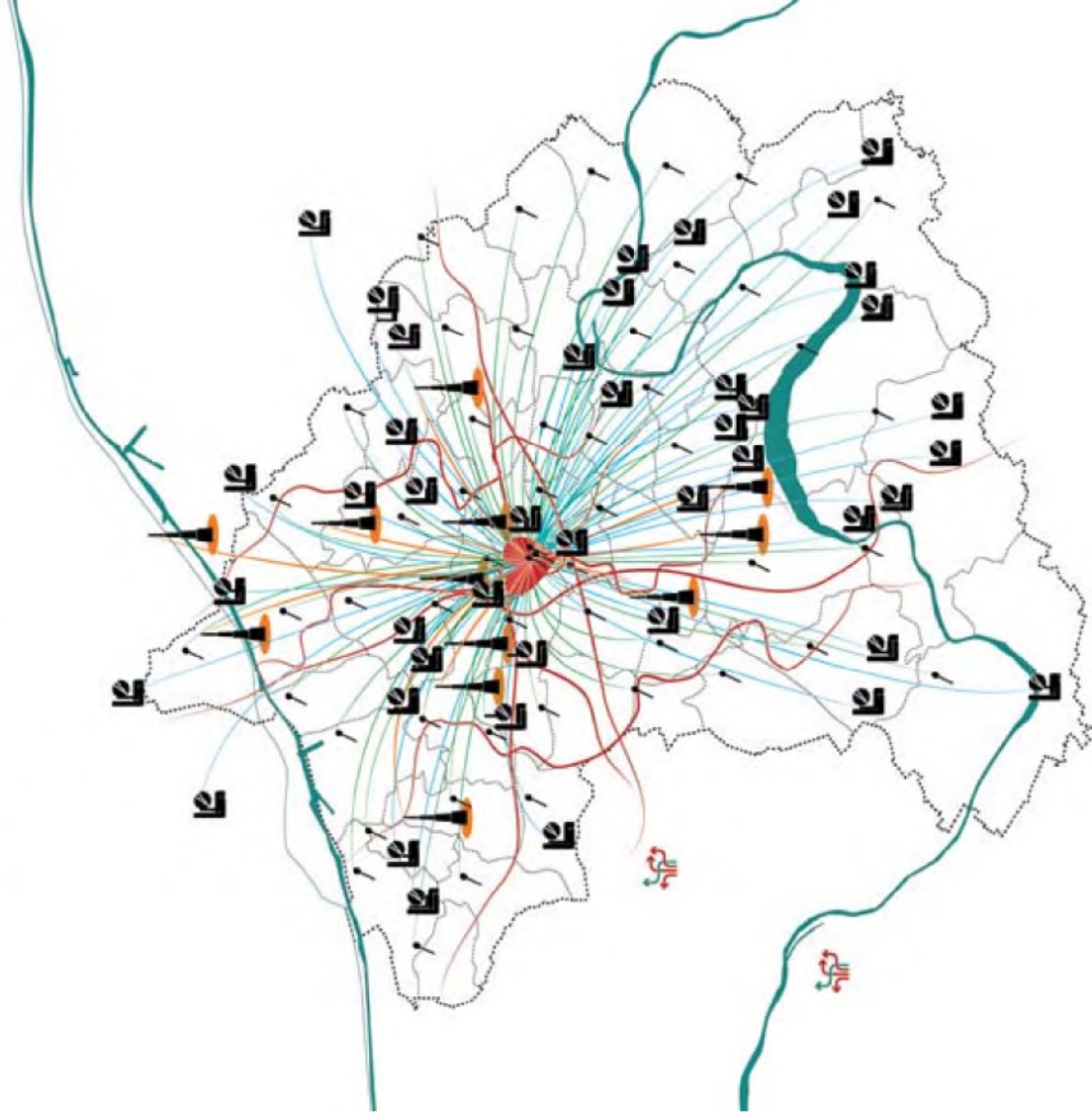
metropoleruhr

Studio per European Green Capital 2017

Essen (Germania), 2016

Dal 2010 la Commissione Europea premia con il titolo di European Green Capital le città dell'Unione che si sono distinte per meriti in campo ambientale e per lo sforzo delle loro amministrazioni verso modelli di sviluppo sostenibile. Nel 2015 la città di Essen ha ottenuto tale riconoscimento dopo un lungo processo di candidatura con una visione che integra tutti gli aspetti della sostenibilità urbana e integra le molteplici politiche ambientali dell'amministrazione comunale. Gli eventi connessi costituiscono occasioni di sviluppo territoriale e mettono in mostra le buone pratiche cittadine davanti ad un pubblico internazionale. Lo studio di fattibilità ha previsto una serie di proposte progettuali per accompagnare lo svolgimento degli eventi della European Green Capital, alcuni dei quali sono stati realizzati tra la fine del 2016 e il 2017.

Tipologia	Urban development Green Infrastructure
Committente	Stadt Essen
Progettisti	LAND Germany
Servizi	Studio di fattibilità
Area	210,4 km²



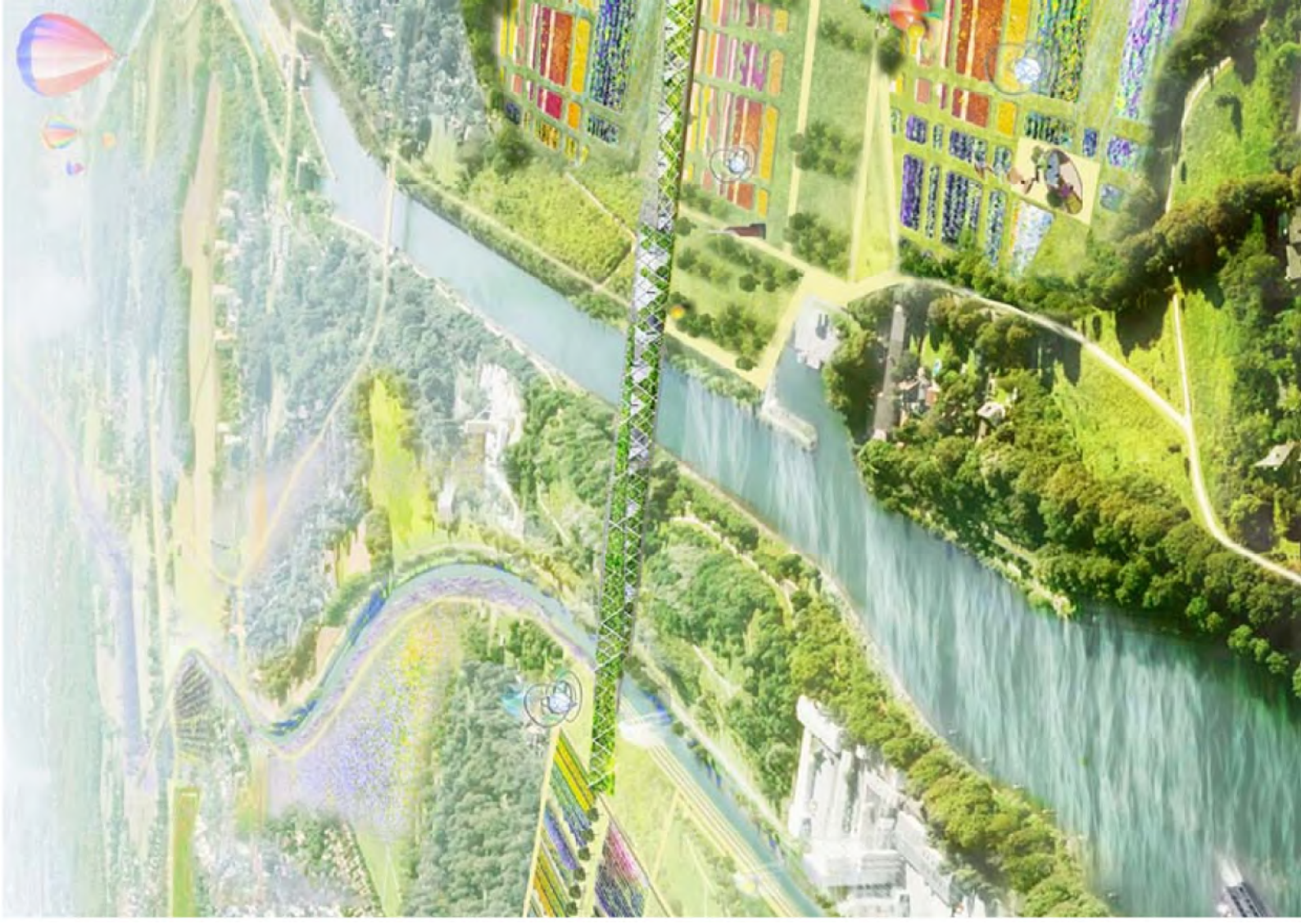
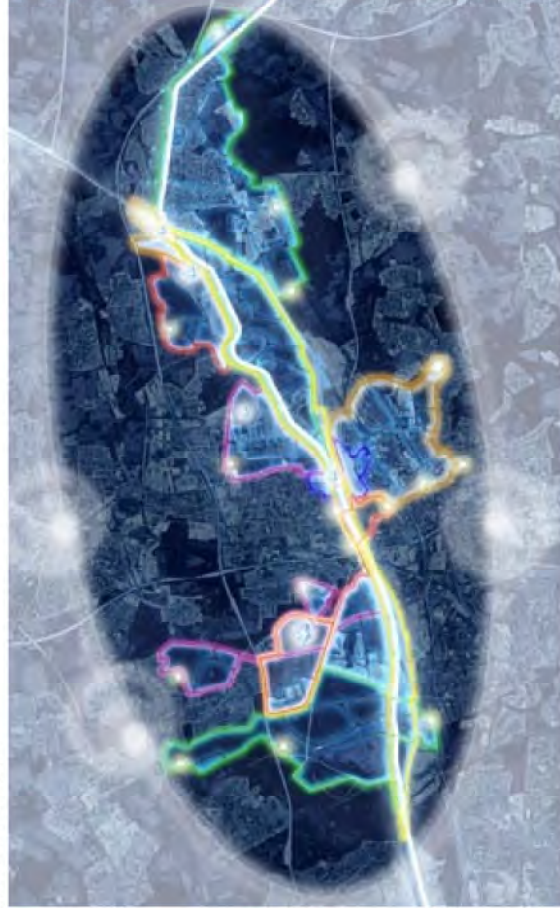
Studio di fattibilità per Emscherland 2020

Valle dell'Emscher (Germania), 2015

Lo studio di fattibilità per l'esposizione di giardinaggio del 2020 (Landesgartenschau) della regione Nord-Reno Westfalia ha supportato la candidatura congiunta di quattro città della Valle dell'Emscher: Herten, Recklinghausen, Herne e Castrop-Rauxel. Il tema centrale della proposta "Emscherland 2020" era lo sviluppo di una "Blue-Green Belt" lungo il fiume Emscher che connettesse e integrasse le progettualità in atto in tema di green infrastrutture nei 4 comuni attraversati. Primo tra tutti il progetto territoriale di naturalizzazione del fiume che sarà completato proprio nel 2020. Lo studio individua varie aree potenziali per la realizzazione della manifestazione e fornisce scenari per il loro successivo sviluppo urbanistico e paesaggistico nonché la connessione con il sistema di mobilità lenta e di eccellenze culturali dell'intera regione. Nonostante il progetto non abbia ottenuto l'assegnazione dell'edizione del 2020 del Landesgartenschau, nel 2017 ha ottenuto un finanziamento per essere implementato dal Fondo Europeo di Sviluppo Regionale.

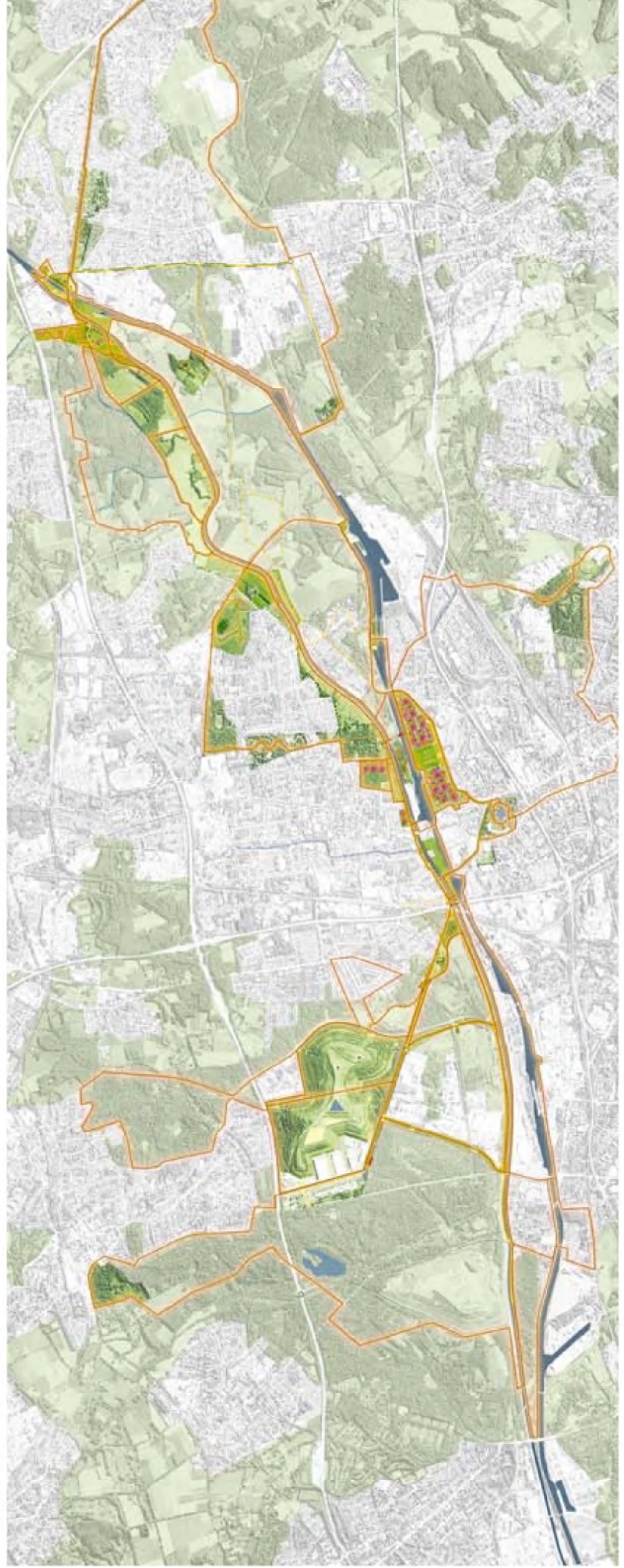
Tipologia	Strategic masterplan River renaturation Territorial itinerary Green infrastructure
Committente	Emschergenossenschaft
Progettisti	LAND Germany GmbH LAND Italia Srl Gse Projekte
Servizi	Pianificazione strategica, studio di fattibilità
Area	122 ha
Investimento	€ 25.400.000
Costo del servizio	€ 74.000 (solo architettura del paesaggio)

Masterplan strategico





Planimetria d'insieme



Roma Arcipelago Verde

Roma, 2011-2016

Il modello dell'Arcipelago Verde affianca alla tutela una strategia che ha come obiettivo l'attivazione del territorio. Arcipelago Verde vuole diventare la nuova visione per gli spazi aperti della capitale, puntando a mettere in relazione le centralità con i parchi esistenti e a valorizzare il più grande patrimonio del paesaggio romano, l'Agro romano. Un vasto territorio intorno a Roma, con una superficie di oltre 212.000 ettari che oggi non si relaziona con la città e che potrebbe diventare il vero laboratorio di innovazione della Capitale.

Tipologia

**Strategic masterplan
Green Infrastructure
Territorial itinerary**

Committente

Roma Capitale

Progettisti

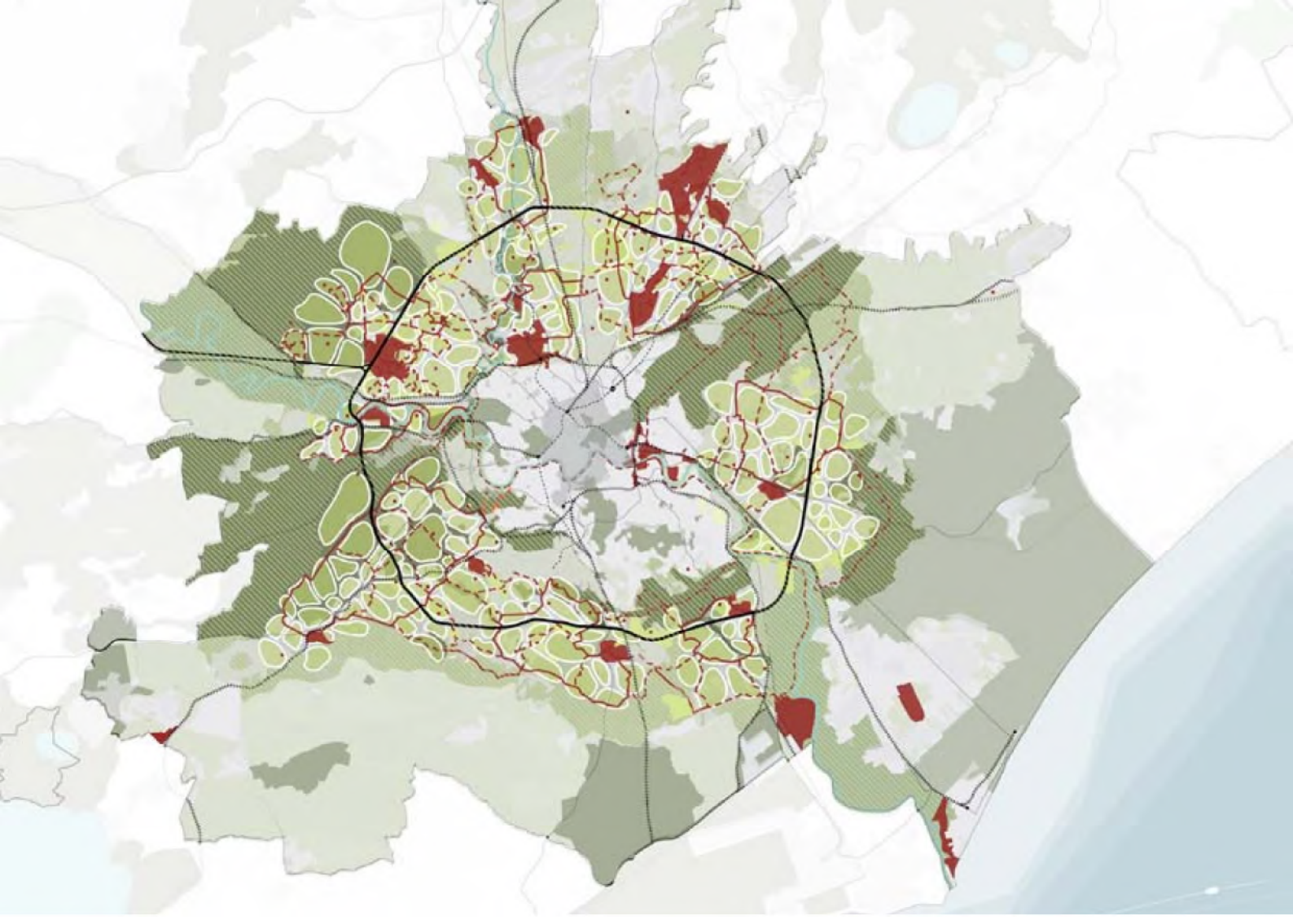
LAND Italia Srl

Servizi

**Pianificazione strategica,
Studio di fattibilità**

Area

**212.000 ha (complessiva)
35.000 ha (ambito di analisi)**

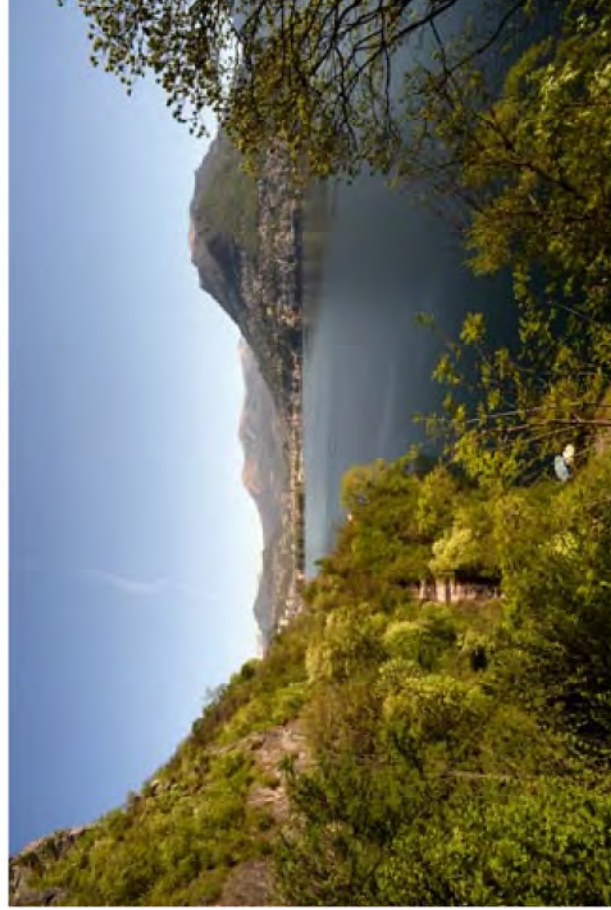


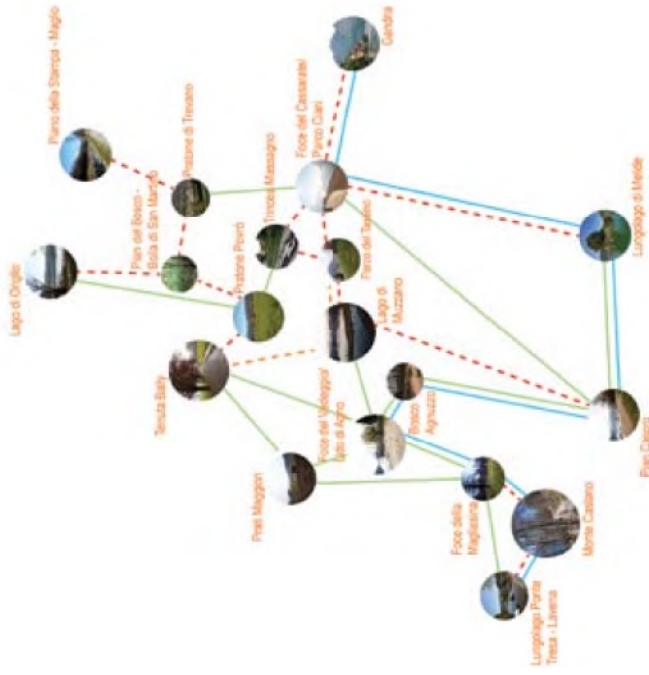
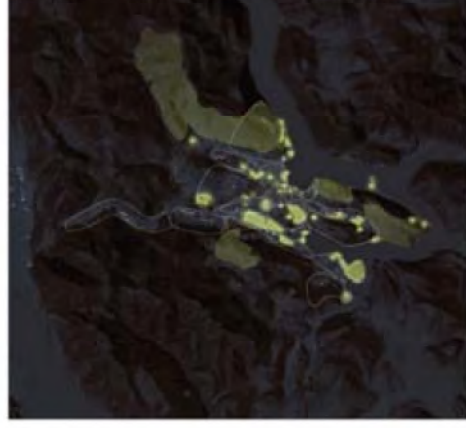
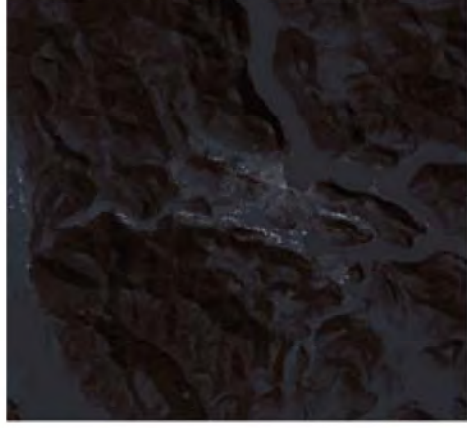
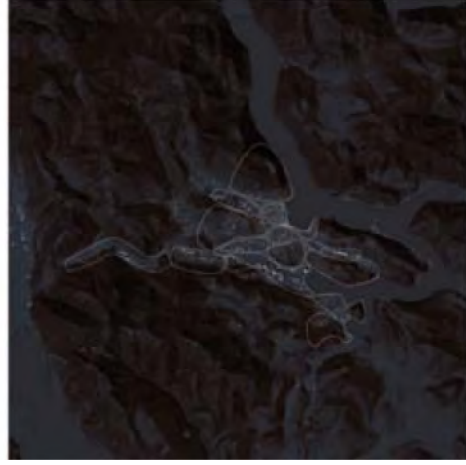
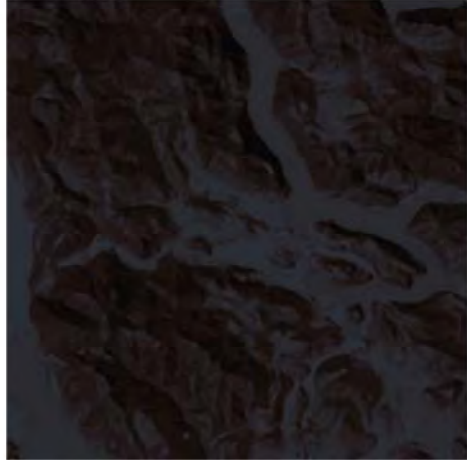
PAL3 - Programma di Agglomerato Luganese

Lugano (Switzerland), 2014-2016

In Svizzera i Programmi di Agglomerazione stanno assumendo un ruolo preponderante nelle strategie di pianificazione territoriale promuovendo un'integrazione dello sviluppo paesaggistico e urbano con politiche di settore e misure specifiche di intervento. Essi sono uno strumento per gli stakeholder locali per applicare strategie di sviluppo urbano e uso del suolo sostenibili. Il contenimento dello sprawl urbano mira a valorizzare e riqualificare il patrimonio esistente promuovendo fenomeni di densificazione urbanistica nei centri urbani. Il PAL3 Programma di Agglomerato Luganese è giunto alla terza generazione e concerne un territorio che negli ultimi decenni è stato caratterizzato da un fenomeno di sprawl nell'area residenziale periurbana e da un traffico automobilistico transfrontaliero in costante crescita, che costituiscono una sfida per l'integrità e valore estetico, ambientale e culturale del paesaggio locale. Il PAL3 è stato strutturato in 3 fasi: fase di analisi strategica, fase di comunicazione e consultazione pubblica, fase di allestimento, misure e valutazione.

Tipologia	Strategic masterplan Green Infrastructure Infrastructure mitigation
Committente	CRTL Commissione regionale dei trasporti del Luganese
Progettisti	Studi Associati SA Lugano Citec Ingénieurs Conseils S.A. Genève LAND Italia Srl
Servizi	Pianificazione strategica, studi preliminari
Importo del servizio	CHF 80.000





Seveso River Park 2025+

Media Valle del Seveso (MB), 2016 - 2017

La proposta progettuale si pone l'obiettivo di intervenire sulla gestione delle acque meteoriche in spazi aperti residuali che possano diventare nuovi ecosistemi efficaci per la captazione e il trattamento delle acque di seconda pioggia in esubero del sistema idrico di smaltimento.

La visione SEVESO River Park 2025+ mira a integrare le progettualità attuate e i contributi esistenti all'interno del quadro programmatico del Progetto di Sottobasino e propone un approccio strategico generale basato su tre principi: gestione delle acque meteoriche, laminazione delle acque di piena, rinaturalizzazione del territorio. La visione strategica si è focalizzata nell'ambito della Media Valle del Seveso, una macro area compresa tra i comuni di Seveso e Corchiano fortemente interessata da fenomeni di dispersione urbana, esondazioni e allagamenti.

**Strategic masterplan
Green Infrastructure
Water resilience & climate
change adaptation**

**CAP Holding Spa
Brianzacque Srl**

LAND Italia Srl

**Pianificazione strategica,
studio di fattibilità**

26 ha (2 parchi di 13 ha)

€ 72.000

Tipologia

Committente

Progettisti

Servizi

Area (progetti pilota)

Costo del servizio

Approccio strategico

1_Gestione delle acque meteoriche



2_Laminazione delle acque di piena



3_Rinaturalizzazione del territorio

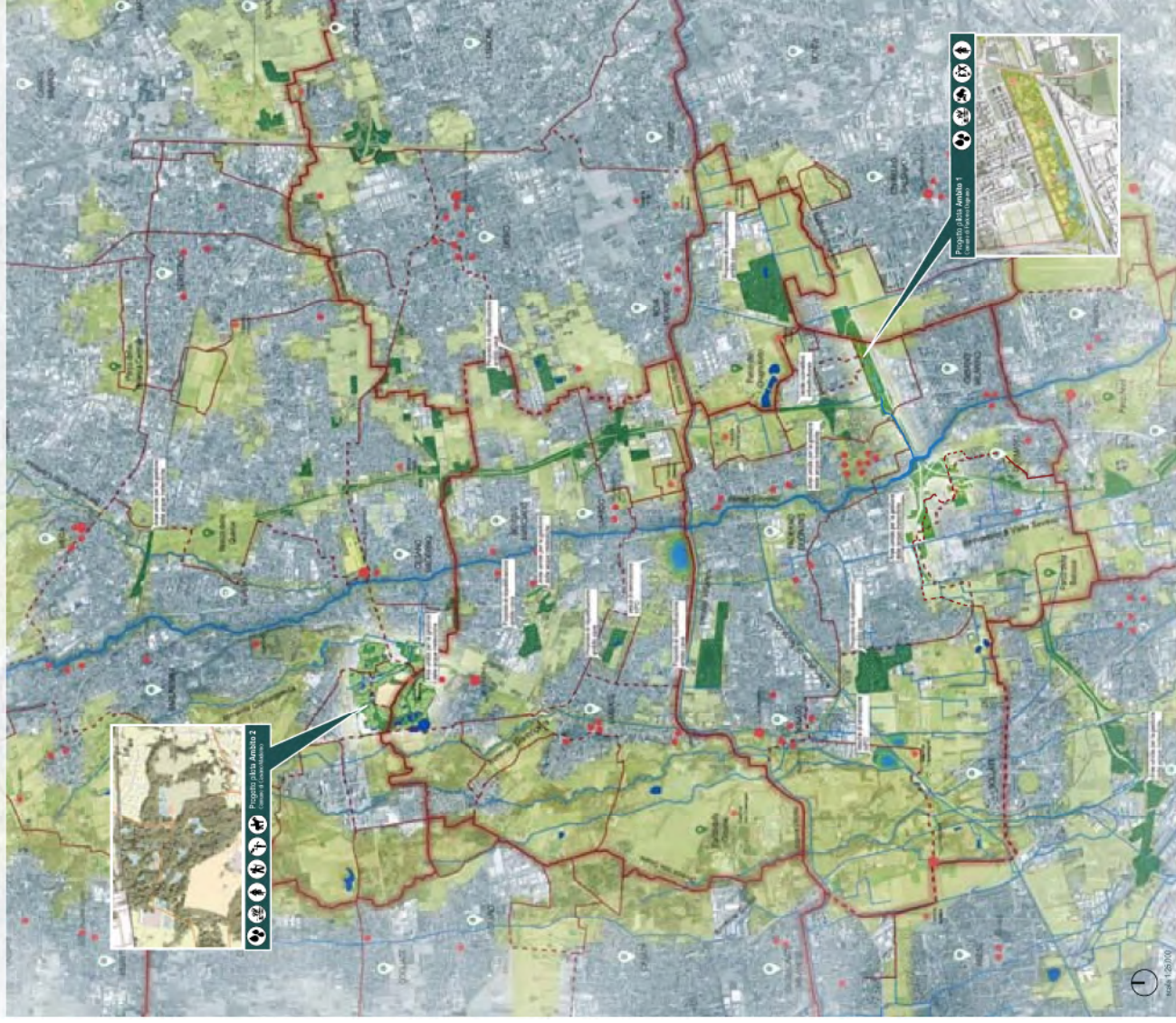


Seveso river park 2025+

Ri posizionare
il Seveso al centro della sua valle al centro del dibattito territoriale al di là dell'emergenza

Ri costruire
la resilienza naturale del suo paesaggio in rapporto fertile con gli abitanti
la sua biodiversità

Ri scoprire
il progetto di avere un fiume



Progetto pilota 1 | Fitoparco di Paderno Dugnano



Progetto pilota 2 | Fitoparco di Cesano Maderno



Bacini di laminazione del Lura

Lomazzo-Cadorago (CO), 2012 - in corso

L'area metropolitana di Milano è interessata da fenomeni di allagamento durante i periodi di piogge più intense a causa della presenza massiccia di aree urbane impermeabilizzate e degli effetti sempre più dannosi del cambiamento climatico. Tra le misure previste dalla Regione c'è un'ampia area golenale di laminazione delle piene del torrente Lura tra i territori di Lomazzo, Cadorago e Bregnano, che allo stesso tempo è pensata per ripristinare aree di elevato valore ambientale e riconnettere la rete di mobilità lenta della Valle del Lura. Il progetto consiste nella realizzazione di due bacini destinati a raccogliere temporaneamente le acque del Lura in caso di piena attraverso un sistema naturale di trasborso e senza l'uso di pompaggi meccanici. Un laghetto adiacente, alimentato da acqua di falda, provvederà a mantenere umida l'area dei bacini anche in periodi di siccità. Il bilancio delle terre del progetto è pari a zero poiché le terre di scavo sono state riutilizzate per adattare la topografia e creare gli argini. Ampie aree ripariali sono state riqualificate attraverso l'uso di vegetazione autoctona.

Tipologia

**River renaturation
Green infrastructure
Water resilience&climate
change adaptation**

Committente

Consorzio Parco del Lura

Progettisti

**LAND Italia Srl
Eatec Studio Paoletti Srl**

Servizi

**pianificazione
progetto
definitivo,
esecuzione** **strategica,
preliminare,
esecutivo,**

Area

20 ha

Capacità dei bacini

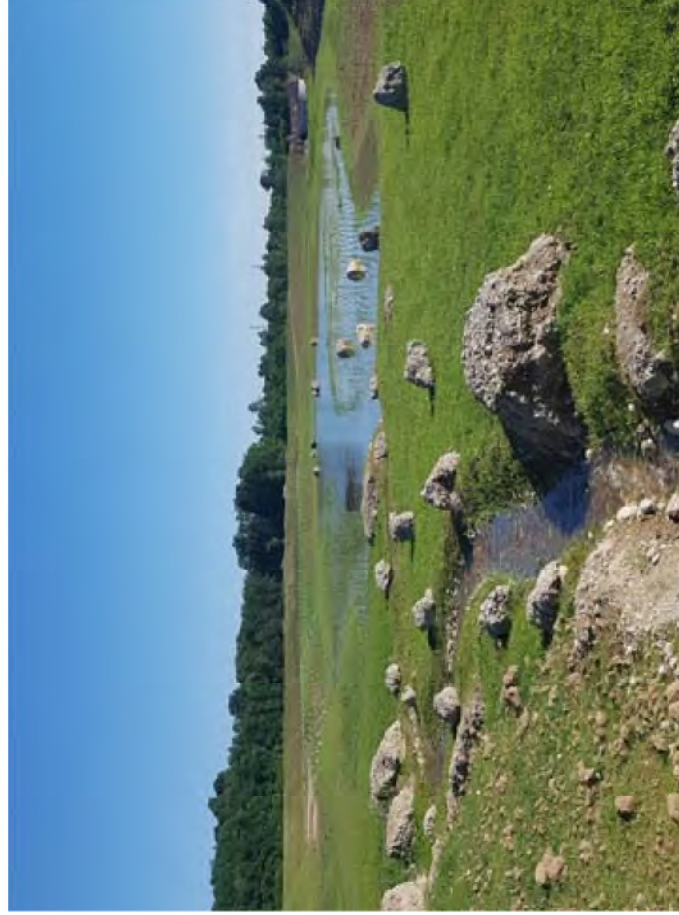
340.000 m³

Investimento

€ 15.000.000

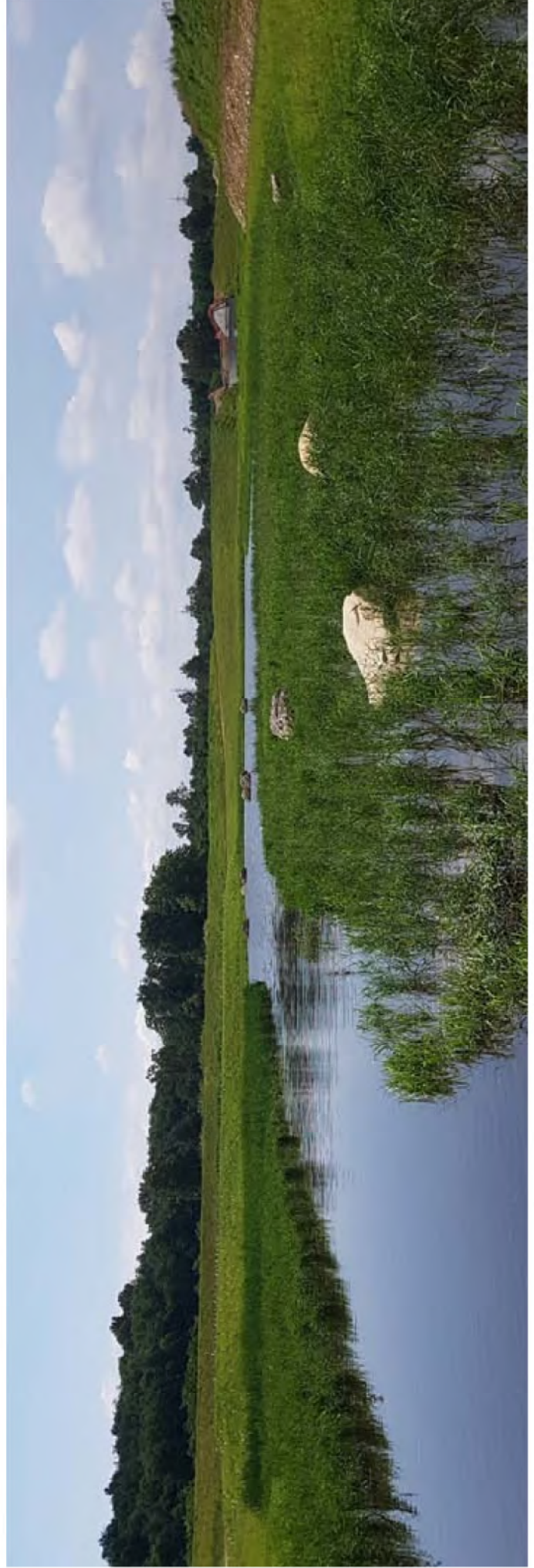
Costo delle opere

€ 5.000.000



- 35.000 m²** di nuovi boschi
- 20.000 m²** di nuove aree umide
- 12.000** nuovi alberi
- 5,6 Km** di nuove piste ciclabili
- 4** infopoints
- 3** stazioni per birdwatching
- 1** centro della biodiversità





ITALIA

LAND Italia Srl
via Varese 16
IT - 20121 Milano
T +39 02 8069111
italia@landsrl.com
landsrl.com

SUISSE

LAND Suisse Sagl
via Nassa 31
CH - 6900 Lugano
T +41 (0)91 922 00 63
suisse@landsrl.com
landsrl.com

GERMANY

LAND Germany GmbH
Philosophenweg 61
D - 47051 Duisburg
T +49 (0)203 4280982
germany@landsrl.com
landsrl.com

